



คำสั่งองค์การบริหารส่วนตำบลลาดน้ำเค็ม

ที่ ๑๕๖ / ๒๕๖๖

เรื่อง แต่งตั้งคณะกรรมการขับเคลื่อนโครงการสร้างเสริมสุขภาพเชิงรุก เพื่อลดภาวะคลอดก่อนกำหนด
องค์การบริหารส่วนตำบลลาดน้ำเค็ม

ด้วยคณะแพทยศาสตร์ ศิริราชพยาบาล ในฐานะคณะกรรมการอำนวยการโครงการเครือข่ายสุขภาพมารดาและทารกเพื่อครอบครัวไทย ในพระราชูปถัมภ์สมเด็จพระบรมโอรสาธิราชฯ สยามมกุฎราชกุมาร ร่วมกับกระทรวงมหาดไทย ได้ดำเนินโครงการสร้างเสริมสุขภาพเชิงรุก เพื่อลดภาวะคลอดก่อนกำหนด เพื่อขับเคลื่อนและบูรณาการการทำงานร่วมกันในระบบส่งเสริมสุขภาพและดูแลรักษาหญิงตั้งครรภ์ เพื่อลดอัตราการคลอดก่อนกำหนดของประเทศ

เพื่อให้การขับเคลื่อนโครงการสร้างเสริมสุขภาพเชิงรุก เพื่อลดภาวะคลอดก่อนกำหนด บรรลุผลสัมฤทธิ์อย่างเป็นรูปธรรม จึงแต่งตั้งคณะกรรมการขับเคลื่อนโครงการสร้างเสริมสุขภาพเชิงรุก เพื่อลดภาวะคลอดก่อนกำหนด องค์การบริหารส่วนตำบลลาดน้ำเค็ม โดยมีองค์ประกอบและอำนาจหน้าที่ ดังนี้

๑. คณะกรรมการอำนวยการ

องค์ประกอบ

(๑) นายณรงค์ วงษ์เพ็ชร	นายก อบต.ลาดน้ำเค็ม	ประธานกรรมการ
(๒) นายมนัส เล็กนิคม	รองนายก อบต.ลาดน้ำเค็ม	รองประธานกรรมการ
(๓) นายดุสิต ชะโลธร	ประธานสภาฯ อบต.ลาดน้ำเค็ม	กรรมการ
(๔) นายพงศ์ธร ณะสุข	ผอ.รพ.สต.ลาดน้ำเค็ม	กรรมการ
(๕) นายปริญญา ผลยาม	ผอ.รพ.สต.โคกช้าง	กรรมการ
(๖) นางบุญมาก มานพ	กำนันตำบลลาดน้ำเค็ม	กรรมการ
(๗) นายชำนาญ เดชะ	กำนันตำบลโคกช้าง	กรรมการ
(๘) นายประกิจ พูลพัฒนา	ผู้ใหญ่บ้านหมู่ ๒ ตำบลลาดน้ำเค็ม	กรรมการ
(๙) นายประเสริฐ สุขสอน	ผู้ใหญ่บ้านหมู่ ๓ ตำบลลาดน้ำเค็ม	กรรมการ
(๑๐) นายพงษ์เทพ พวงบานเย็น	ผู้ใหญ่บ้านหมู่ ๔ ตำบลลาดน้ำเค็ม	กรรมการ
(๑๑) นายทวีข ปิติเลิศ	ผู้ใหญ่บ้านหมู่ ๕ ตำบลลาดน้ำเค็ม	กรรมการ
(๑๒) นายประเสริฐ เพ็ชรงาม	ผู้ใหญ่บ้านหมู่ ๖ ตำบลลาดน้ำเค็ม	กรรมการ
(๑๓) นายเดชฤทธิ์ ปิติการ	ผู้ใหญ่บ้านหมู่ ๑ ตำบลโคกช้าง	กรรมการ
(๑๔) นางสาวปริญากรคล้ายบวร	ผู้ใหญ่บ้านหมู่ ๒ ตำบลโคกช้าง	กรรมการ
(๑๕) นายอภิชา กำลิ่งแพทย์	ผู้ใหญ่บ้านหมู่ ๔ ตำบลโคกช้าง	กรรมการ
(๑๖) นายชลิต ชะโลธร	ผู้ใหญ่บ้านหมู่ ๕ ตำบลโคกช้าง	กรรมการ
(๑๗) นางจำรัส สุขเพิ่ม	ประธาน อสม.ตำบลลาดน้ำเค็ม	กรรมการ
(๑๘) นางปัทมาพร จันทนะ	ประธาน อสม.ตำบลโคกช้าง	กรรมการ
(๑๙) นายบูรินทร์ เตมะศิริ	ปลัด อบต.ลาดน้ำเค็ม	เลขานุการ
(๒๐) นางสาวสิริยา ผาสุขฤทธิ์	นักทรัพยากรบุคคลปฏิบัติการ	ผู้ช่วยเลขานุการ

อำนาจหน้าที่

(๑) กำหนดแนวทางและเป้าหมายการขับเคลื่อนโครงการสร้างเสริมสุขภาพเชิงรุก เพื่อลดภาวะคลอดก่อนกำหนด ระดับองค์กรปกครองส่วนท้องถิ่น

(๒) ขับเคลื่อนโครงการสร้างเสริมสุขภาพเชิงรุก เพื่อลดภาวะคลอดก่อนกำหนด ขององค์การบริหารส่วนตำบลลาดน้ำเค็มให้เป็นไปตามแนวทางและเป้าหมายที่คณะกรรมการอำนวยการโครงการสร้างเสริมสุขภาพเชิงรุก เพื่อลดภาวะคลอดก่อนกำหนดของกระทรวงมหาดไทย

(๓) ประสานงาน บูรณาการและระดมทรัพยากรจากภาคีเครือข่ายทั้งภาครัฐ ภาควิชาการ ภาคศาสนา ภาคประชาชน ภาคเอกชน ภาคประชาสังคม และภาคสื่อสารมวลชน เพื่อให้เกิดการขับเคลื่อน ตามแผนงาน เป้าหมาย ทิศทาง และยุทธศาสตร์ในการส่งเสริมสุขภาพมารดาและทารกในครรภ์ เพื่อลดภาวะ คลอดก่อนกำหนด

(๔) เสนอแนะและให้คำปรึกษาเกี่ยวกับการดำเนินงานตามโครงการสร้างเสริมสุขภาพเชิงรุก เพื่อลดภาวะคลอดก่อนกำหนด

(๕) แต่งตั้งคณะอนุกรรมการหรือคณะทำงาน เพื่อขับเคลื่อนการดำเนินงานโครงการ สร้างเสริมสุขภาพเชิงรุก เพื่อลดภาวะคลอดก่อนกำหนด

๒. คณะกรรมการติดตามประเมินผล

องค์ประกอบ

(๑) นายบุรินทร์ เตมะศิริ	ปลัด อบต.ลาดน้ำเค็ม	ประธานกรรมการ
(๒) นายภัทรศรณัฏ์ วงษ์ดำรงสิน	นายช่างโยธาชำนาญงาน	กรรมการ
(๓) นายพงษ์ธร ธนะสุข	ผอ.รพ.สต.ลาดน้ำเค็ม	กรรมการ
(๔) นายปริญญา ผลยาม	ผอ.รพ.สต.โคกช้าง	กรรมการ
(๕) นางสาวสิริยา ผาสุขฤทธิ์	นักทรัพยากรบุคคลปฏิบัติการ	ผู้ช่วยเลขานุการ

อำนาจหน้าที่

(๑) ติดตามและประเมินผลการดำเนินงานโครงการสร้างเสริมสุขภาพเชิงรุก เพื่อลดภาวะ คลอดก่อนกำหนดขององค์การบริหารส่วนตำบลลาดน้ำเค็ม

(๒) รายงานผลการดำเนินงานต่อคณะกรรมการอำนวยการขับเคลื่อนโครงการสร้างเสริม สุขภาพเชิงรุก เพื่อลดภาวะคลอดก่อนกำหนด

(๓) ปฏิบัติหน้าที่อื่นตามที่คณะกรรมการขับเคลื่อนโครงการสร้างเสริมสุขภาพเชิงรุก เพื่อลดภาวะคลอดก่อนกำหนดมอบหมาย

ทั้งนี้ ตั้งแต่บัดนี้เป็นต้นไป

สั่ง ณ วันที่ ๒๕ เดือน พฤษภาคม พ.ศ. ๒๕๖๖



(นายณรงค์ วงษ์พีเชิร)

นายกองค์การบริหารส่วนตำบลลาดน้ำเค็ม



องค์การบริหารส่วนตำบลลาดน้ำเค็ม

LADNAMKEM MUNICIPAL OFFICE

แนวคิดการเผยแพร่สื่อประชาสัมพันธ์

ภายใต้แคมเปญ “เรียนรู้ ร่วมแรง รณรงค์ ป้องกันภาวะคลอดก่อนกำหนด”



แนวคิดหลักภายใต้แคมเปญ

ตอนที่ ๑ อันตรายของการคลอดก่อนกำหนด

เมื่อพบภาวะแทรกซ้อนในทารกเกิดก่อนกำหนด จะส่งผลให้ทารกวัยนั้นต้องได้รับการดูแลต่อเนื่องมากกว่าทารกครบกำหนด เช่น ทารกมีโรคปอดเรื้อรังบางรายต้องใช้เครื่องให้ออกซิเจนตลอดเวลา อย่างน้อย ๖ เดือน ถึง ๒ ปี โรคจอตาเจริญเติบโตผิดปกติในทารกเกิดก่อนกำหนด ทำให้เสี่ยงต่อการมีสายตาสั้นหรือตาบอดหากไม่ได้รับการวินิจฉัยและรักษาอย่างเหมาะสม ทารกมีภาวะเลือดออกในโพรงสมองอาจมีผลต่อพัฒนาการและการเจริญเติบโต หากเป็นโรคลำไส้เน่าเปื่อยและได้รับการผ่าตัดเอาลำไส้ส่วนตายออกไป อาจไม่สามารถกินนมได้ช่วงเวลาหนึ่ง คุณแม่กลุ่มนี้จึงมักมีความเครียดสูง กลัวลูกเสียชีวิต ไม่แข็งแรงสมบูรณ์ มีความกังวลเรื่องค่าใช้จ่าย ซึ่งหากเครียดมากก็อาจทำให้คุณแม่เกิดภาวะซึมเศร้าหลังคลอด รับประทานอาหารได้น้อยลง ไม่ดูแลตัวเอง นอกจากนี้การที่ทารกมีอายุครรภ์น้อยมากๆ คุณแม่ก็อาจไม่สามารถให้นมบุตรได้เอง ส่งผลให้การสร้างน้ำนมลดลง ต้องเปลี่ยนมาใช้นมผสมทดแทน เป็นต้น

แนวคิดหลักภายใต้แคมเปญ

ตอนที่ ๒ ฝากครรภ์เร็วปลอดภัยกว่า

การที่หญิงตั้งครรภ์เข้ามาฝากครรภ์ภายใน ๑๒ สัปดาห์แรก จะนำไปสู่การยืนยันอายุครรภ์ที่ถูกต้อง ได้รับการประเมินความเสี่ยงจากแพทย์เพื่อรักษาและป้องกัน หากมาช้ากว่าอายุครรภ์ ๒๐ สัปดาห์ อาจทำให้การคำนวณอายุครรภ์ผิดพลาด ไม่สามารถกำหนดอายุครรภ์เมื่อครบ ๓๗ สัปดาห์ ได้ นอกจากนั้นโอกาสที่จะได้รับการดูแลรักษาโรคหรือภาวะแทรกซ้อนอาจล่าช้าออกไป เพราะผู้หญิงหลายคนอาจมีความเสี่ยงซ่อนอยู่ เมื่อตั้งครรภ์ อาจมีผลต่อสุขภาพของตนเอง เช่น ฟันผุ โลหิตจาง ความดันโลหิตสูง โรคหัวใจ หรือ ประวัติการผ่าตัดคลอด ผ่าตัดมดลูกและปีกมดลูก ประวัติความเจ็บป่วยในพ่อ-แม่-พี่น้อง-ครอบครัว ก็อาจมีผลต่อบุตรในครรภ์ได้ ควรสร้างจิตสำนึกให้ไปพบแพทย์เมื่อทราบวาสดังครรภ์ เพื่อให้แพทย์ค้นหาความเสี่ยง และความเจ็บป่วยในคุณแม่ที่กำลังตั้งครรภ์

แนวคิดหลักภายใต้แคมเปญ

ตอนที่ ๓ ชีวิตลูกอยู่ในมือแม่ (พฤติกรรมของแม่)

จากการศึกษาข้อมูลงานวิจัย พบว่า หญิงเจ็บครรภ์ก่อนกำหนดเป็นหญิงกลุ่มวัยทำงานที่มีหลากหลายอาชีพ ได้แก่ ค้าขาย เกษตรกรรม รับจ้าง เป็นต้น ในขณะที่อีกบทบาทหนึ่ง คือ แม่บ้าน ตั้งแต่ ล้างจาน ทำความสะอาดบ้าน หุงข้าว ทำกับข้าว ซักผ้าและรีดผ้า เป็นต้น การเปลี่ยนทำนองย่องเป็นยืนบ่อยครั้ง หรือเดินขึ้นบันไดหลายครั้งต่อวัน หากมีบุตรที่ต้องดูแล หรือผู้ป่วยติดเตียง ก็มีความเหนื่อยล้ามากขึ้น หากเป็นหญิงทำงานการเดินทางมาทำงานไกลทุกวัน ไม่ว่าจะป็นมอเตอร์ไซด์หรือจักรยาน การยืนโหนราวบนรถเมล์หรือรถไฟฟ้าขณะเดินทางที่ต้องเกร็งตัวเมื่อรถเลี้ยว หรือวิ่งอยู่บนถนนที่ขรุขระ อาจทำให้เกิดการกระทบกระเทือนต่อบุตรในครรภ์ได้ อันนี้ไม่นับรวมกับพฤติกรรมขณะทำงาน เช่น การก้มปัสสาวะ การนั่งทำงานนานๆ หรือ ความเครียดจากการทำงาน หญิงตั้งครรภ์จะมีการเผชิญความเครียดหลายด้าน เช่น ด้านกายภาพ แสง เสียง ความร้อน ความเย็น ด้านเคมี ด้านชีวภาพ ด้านการเคลื่อนไหวและการยืน และด้านจิตวิทยาสังคม สิ่งเหล่านี้ก่อให้เกิดความเครียดเหนื่อยล้า ทำให้ประสิทธิภาพการทำงานลดลง และยังทำให้มีอาการไม่สุขสบาย ได้แก่ เวียนหัว ปวดศีรษะ ปวดหลัง ชาบวม อารมณ์หดหู่ เครียดหงุดหงิด เป็นต้น นำไปสู่การแท้ง การคลอดก่อนกำหนด ทารกน้ำหนักน้อย “หญิงตั้งครรภ์สามารถปฏิบัติงานและใช้ชีวิตได้อย่างเหมาะสมเพื่อป้องกันไม่ให้เกิดภาวะเจ็บครรภ์คลอดก่อนกำหนด โดยปรับเหมาะสมตามอาชีพ”

แนวคิดหลักภายใต้แคมเปญ

ตอนที่ ๔ สัญญาณเตือนคลอดก่อนกำหนด

จากการศึกษาหญิงคลอดบุตรก่อนกำหนดในโครงการวิจัย พบว่า ประมาณ ร้อยละ ๖๒ ของหญิงคลอดก่อนกำหนดให้ข้อมูลว่าไม่เคยมีความรู้เรื่องภาวะคลอดก่อนกำหนดมาก่อน และเมื่อมีอาการเจ็บครรภ์ก่อนกำหนดหรืออาการผิดปกติอื่นๆ มักเดินทางเข้ามารับการรักษาในโรงพยาบาลล่าช้า ใช้เวลามากกว่าเมื่อมีอาการผิดปกติอื่น เช่น เลือดออก มีน้ำไหลออกจากช่องคลอด เป็นต้น จนมีอาการเจ็บครรภ์รุนแรงมากขึ้นจึงเข้ามารับการรักษา เป็นเหตุให้แพทย์ไม่สามารถให้การยับยั้งต่อจนสามารถตั้งครรภ์ครบกำหนดคลอด มีน้อยมากที่บอกกล่าวถึงทารกเป็นอันตรายจากการคลอดก่อนกำหนด คณะผู้วิจัยจึงได้นำเสนอแนวคิดเรื่องการผลิตสื่อเพื่อป้องกันภาวะเจ็บครรภ์คลอดก่อนกำหนดสำหรับให้ประชาชน และหญิงตั้งครรภ์ได้รับทราบเพื่อนำไปใช้ป้องกันและดูแลครรภ์ตนเองต่อไป

หากมีสัญญาณเตือน ดังต่อไปนี้ ต้องรีบไปพบหมอทันที!

ท้องแข็ง ท้องปึน ปวดบั้นเอว เจ็บหน่วงท้องน้อย

มีน้ำไหล มีเลือดออก แม้มิเจ็บท้อง



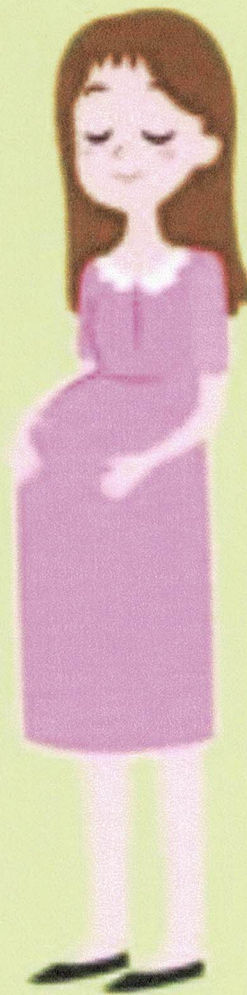
ชีวิตลูกอยู่ในมือแม่



ซ้อนมอเตอร์ไซค์
หรือเดินทางไกล



ยืนนาน ทำงานหนัก
พักผ่อนไม่พอ



กลั้นปัสสาวะ

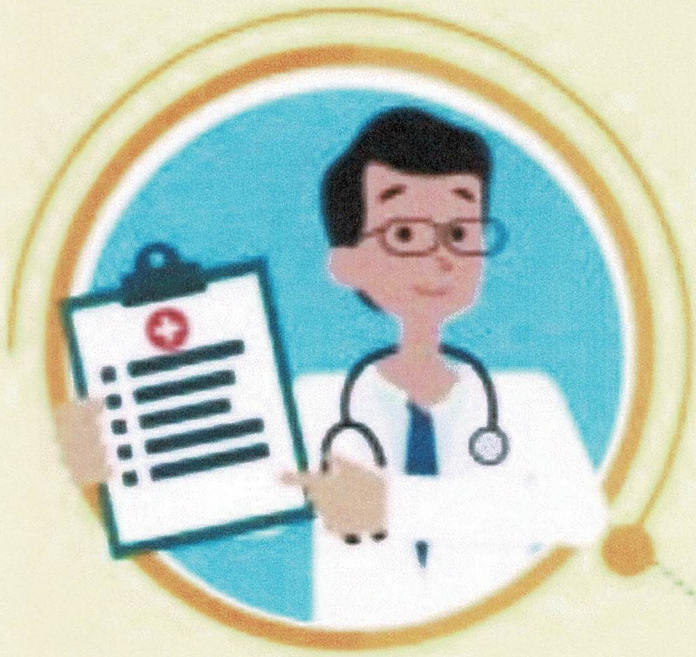
ระวังการมีเพศสัมพันธ์



1 วัน ก็มีความหมายต่อ
พัฒนาการของปอด หัวใจ และสมอง



ฝากครรภ์เร็ว ปลอดภัยกว่า



กำหนดวันคลอดที่แน่นอน

ค้นหา และแก้ไขความเสี่ยง



แม่ที่มีความเสี่ยงควรฝากครรภ์
และคลอดในโรงพยาบาลที่มีหมอสูติและหมอดูแลเด็กพร้อม



อันตรายจากการ คลอดก่อนกำหนด



ผลกระทบต่อแม่



เครียด



ซึมเศร้า



ผลกระทบต่อลูก



หายใจลำบาก

ขาดออกซิเจน

หยุดหายใจ

เลือดออก
ในโพรงสมอง



สัญญาณเตือน คลอดก่อนกำหนด



ต้องรีบไปพบหมอกันที

ท้องแข็ง ท้องบีบ



ปวดบั้นเอว

เจ็บหน่วงท้องน้อย



น้ำใส หรือเลือดออก
แม้ไม่เจ็บท้อง

เตรียมความพร้อม ก่อนตั้งครรภ์ (ต่อ)



6. กินอาหารและควบคุมน้ำหนักตามเกณฑ์
- แม่ที่กินอาหารน้อย น้ำหนักต่ำกว่าเกณฑ์ ลูกมักตัวเล็ก บางรายคลอดก่อนกำหนด
 - แม่ที่อ้วน หากควบคุมระดับน้ำตาลไม่ดี อาจเป็นโรคเบาหวาน ลูกตัวใหญ่ คลอดยาก



7. กินวิตามินเสริมเพื่อให้ลูกแข็งแรง
กินยาเสริมธาตุเหล็กพร้อมโฟลิกเอซิก
เพื่อป้องกันภาวะซีดและความพิการแต่กำเนิด
เช่นปากแหว่ง เพดานโหว่ เป็นต้น

8. เปลี่ยนวิธีคุมกำเนิด 2-3 เดือน

หญิงตั้งครรภ์ที่มีรายได้น้อย
หากมีความประสงค์จะขอรับความช่วยเหลือ
ให้ไปขึ้นทะเบียน กับเทศบาลหรือ
องค์การบริหารส่วนตำบลในพื้นที่



ช่องทางการติดต่อ



หากมีข้อสอบถามเพิ่มเติมสามารถติดต่อได้ที่
สำนักงานสาธารณสุขจังหวัด โรงพยาบาลศูนย์
โรงพยาบาลทั่วไป โรงพยาบาลชุมชน หรือ
รพ.สต. ในพื้นที่ใกล้เคียง



สามารถเลือกชม
วิดีโอคลิปที่น่าสนใจได้ที่



"การเตรียมพร้อมคู่สมรส เพื่อป้องกันการคลอดก่อนกำหนด"
ผู้จัดทำ: กระทรวงมหาดไทย ธันวาคม พ.ศ.2565

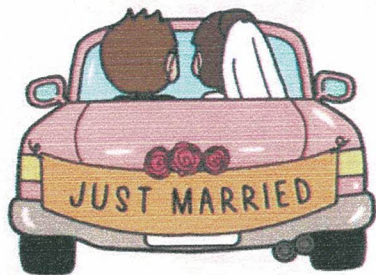
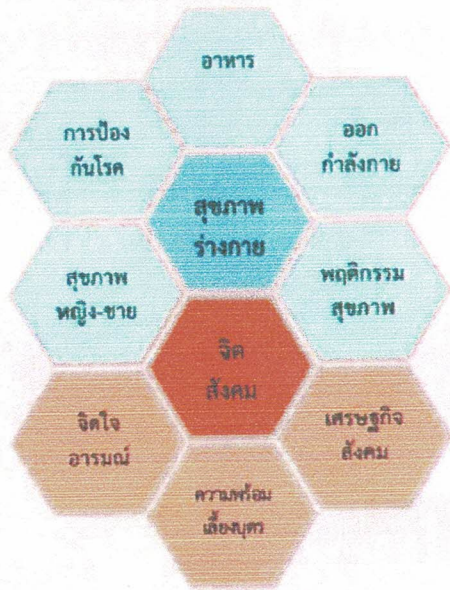


โครงการสร้างเสริมสุขภาพเชิงรุกเพื่อป้องกัน
ภาวะคลอดก่อนกำหนด
โดย
กระทรวงมหาดไทย
คณะกรรมการอำนวยการโครงการเครือข่าย
สุขภาพมารดาและการกเพื่อครอบครัวไทย
ในพระราชูปถัมภ์สมเด็จพระบรมโอรสาธิราชฯ
สยามมกุฎราชกุมาร



เตรียมความพร้อมก่อนแต่งงาน

“ตรวจสุขภาพก่อนสมรส” เพื่อค้นหาโรค ติดต่อกทางเพศสัมพันธ์ เช่น เอชไอวี ซิฟิลิส หรือ โรคทางพันธุกรรมที่ถ่ายทอดจากพ่อ-แม่สู่ลูก เช่น โรคซีสตาไลซิสเมีย ฯลฯ เป็นต้น



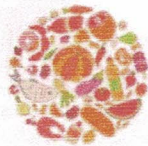
เตรียมความพร้อมก่อนตั้งครรภ์



1. อายุ ที่เหมาะสมคือช่วงอายุ 20 - 34 ปี

2. เตรียมร่างกายให้แข็งแรงเพื่อลูกในท้อง

- กินอาหารให้ครบ 5 หมู่ โดยเฉพาะโปรตีน เนื้อสัตว์ ปลา นม ไข่ ถั่วแดง และธาตุเหล็ก
- ดูแลความสะอาดทั่วร่างกาย
- พักผ่อนให้เพียงพอ พ่อนคลาย ความเครียด
- ออกกำลังกายอย่างสม่ำเสมอ
- หลีกเลี่ยงการดื่มชาและกาแฟ
- ดื่มน้ำอย่างน้อย 8 แก้วต่อวัน
- ไปพบทันตแพทย์หากมีฟันผุ เหงือกอักเสบ
- ฉีดวัคซีนป้องกันโรคหัดเยอรมัน สุกใส และโควิด-19 ล่วงหน้า 3 เดือน ก่อนตั้งครรภ์



เตรียมความพร้อมก่อนตั้งครรภ์ (ต่อ)



3. หลีกเลี่ยงสารเคมีหรือสิ่งแวดล้อมที่ปนเปื้อน ไม่สัมผัสฝุ่นขนาด 2.5 ไมครอนในช่วงตั้งครรภ์ 3 เดือนแรก รวมทั้งสารปรอท ตะกั่ว หรือทองแดง เพราะทำให้คลอดก่อนกำหนด ทารกน้ำหนักน้อย และความดันโลหิตสูง



4. งดดื่มแอลกอฮอล์/ บุหรี่/ สารเสพติด
- งดแอลกอฮอล์ 1 เดือน ก่อนตั้งครรภ์
 - งดบุหรี่อย่างน้อย 3 เดือน ก่อนตั้งครรภ์
 - งดสารเสพติด ยาบ้าไม่ได้ทำให้คลอดง่าย แต่อาจทำให้แท้งบุตร

5. ควบคุมโรคประจำตัว โรคความดันโลหิตสูง เบาหวาน โรคซีส และโรคธัยรอยด์ มีกรุ่นแรงขึ้นและอาจทำให้คลอดก่อนกำหนด



เรื่องที่ 3 ชีวิตลูกอยู่ในมือแม่ (พฤติกรรมของแม่)



สตรีตั้งครรภ์ทุกท่านจะมีการเปลี่ยนแปลงโครงสร้างสรีระ แต่วิถีชีวิตไม่เปลี่ยนแปลง

จากการศึกษาข้อมูลงานวิจัย พบว่า หญิงเจ็บครรภ์ก่อนกำหนดเป็นหญิงกลุ่มวัยทำงาน เช่น ค้าขาย เกษตรกรรม รับจ้าง เป็นต้น และต้องทำหน้าที่เป็นแม่บ้านอีกด้วย เช่น ล้างจาน ทำความสะอาดบ้าน หุงข้าว ทำกับข้าว ซักผ้าและรีดผ้า เลี้ยงบุตรคนโต เป็นต้น พฤติกรรมบางอย่าง เช่น เปลี่ยนท่านั่งของ เป็นทำยีนบ่อยครั้ง เดินขึ้นบันไดหลายครั้งต่อวัน หากต้องเดินทาง มาทำงานทุกวันไม่ว่าโดยสารด้วยพาหนะใดใด เช่น มอเตอร์ไซด์ จักรยาน รถเมล์ รถไฟฟ้า เป็นต้น หากการเดินทางนั้นต้องเกร็ง บริเวณหน้าท้องบ่อยครั้ง เมื่อรดเลี้ยว หรือวิ่งอยู่บนถนนที่ขรุขระ เป็นประจำบ่อยครั้ง อาจเกิดการกระทบกระเทือนต่อบุตรในครรภ์ ก่อให้เกิดอาการเจ็บครรภ์ก่อนกำหนด ซึ่งยังไม่รวมกับพฤติกรรม ขณะทำงาน เช่น การก้มล้างจาน การนั่งหรือยืนทำงานนานๆ ความเครียดจากการทำงาน เป็นต้น หากสตรีตั้งครรภ์เผชิญปัญหา หลายด้าน สิ่งเหล่านี้ก่อให้เกิดความเครียด เหนื่อยล้า ทำให้ ประสิทธิภาพการทำงานลดลงและยังทำให้มีอาการไม่สุขสบาย ได้แก่ เวียนหัว ปวดศีรษะ ปวดหลัง ขาบวม อารมณ์หดหู่ เครียด หงุดหงิด เป็นต้น นำไปสู่ การแท้ง การคลอดก่อนกำหนด ทารก น้ำหนักน้อย (อ้วนถึง คุณสุภาพร แสนศรี)

“หากหญิงตั้งครรภ์ปรับวิธีการทำงาน และการใช้ชีวิตได้เหมาะสม ก็สามารถป้องกัน ภาวะเจ็บครรภ์คลอดก่อนกำหนดได้”

เรื่องที่ 4 สัญญาณเตือนคลอดก่อนกำหนด



จากการศึกษาหญิงคลอดบุตรก่อนกำหนดในโครงการวิจัย พบว่า ประมาณ ร้อยละ 62 ของหญิงคลอดก่อนกำหนดไม่เคย มีความรู้เรื่องภาวะคลอดก่อนกำหนดมาก่อน และเมื่อมีอาการเจ็บครรภ์ก่อนกำหนด หรือ อาการผิดปกติอื่นๆ มักเดินทางเข้ามารับ การรักษาในโรงพยาบาลล่าช้า จนมีอาการเจ็บครรภ์รุนแรงมากขึ้น จึงตัดสินใจเข้ามารับการรักษา เป็นเหตุให้แพทย์ไม่สามารถให้การ ยับยั้ง หากมาเร็วและไม่มีภาวะแทรกซ้อนขณะนั้น แพทย์สามารถ รักษาต่อจนสามารถตั้งครรภ์ครบกำหนดคลอดได้

“หากมีสัญญาณเตือน ดังต่อไปนี้ ต้องรีบไปพบหมอบทันที! ท้องแข็ง ท้องป็น ปวดบั้นเอว เจ็บหน่วงท้องน้อย มีน้ำไหล มีเลือดออก แม้มิเจ็บท้อง



แนวคิดการเผยแพร่สื่อประชาสัมพันธ์ ภายใต้อแคมเปญ



เรียนรู้ ร่วมแรง ผนึก

ป้องกันภาวะคลอดก่อนกำหนด THAI MATERNAL AND CHILD HEALTH NETWORK

จัดทำโดย

กระทรวงมหาดไทย

คณะกรรมการอำนวยการโครงการเครือข่ายสุขภาพ มารดาและการรกเพื่อครอบครัวไทย ในพระราชูปถัมภ์ สมเด็จพระบรมโอรสาธิราชฯ สยามมกุฎราชกุมาร

สามารถติดตามชมสื่อประชาสัมพันธ์



www.tmchnetwork.com

Facebook: โครงการเครือข่ายสุขภาพมารดาและการรก

พ.ศ. 2565

หลักการ และ เหตุผล



ทารกแรกเกิดที่มีอายุครรภ์น้อยกว่า 37 สัปดาห์ที่เรียกว่าทารกเกิดก่อนกำหนด มีโอกาสเสียชีวิตและพบภาวะแทรกซ้อน ทำให้ทารกมีความพิการในช่วงหลังคลอด บางรายจะมีพัฒนาการล่าช้า หากทารกเหล่านั้นมีความพิการ ครอบครัวยุติและภาครัฐต้องเสียค่าใช้จ่ายเพื่อการฟื้นฟูสภาพร่างกายและดูแลรักษาต่อเนื่องไม่น้อยกว่า 4 - 5 ปี

จากการทำวิจัยที่ได้รับการสนับสนุนจากกองทุนที่ปึงภรณ์บุตร พบว่า ประมาณร้อยละ 50 - 60 ของการคลอดก่อนกำหนดเกิดขึ้นในสตรีตั้งครรภ์ที่ไม่มีโรค หรือ ภาวะแทรกซ้อนขณะตั้งครรภ์ บางคนเกิดจากพฤติกรรมของสตรีตั้งครรภ์ก่อให้เกิดภาวะเจ็บครรภ์ก่อนกำหนด เนื่องจากสตรีตั้งครรภ์เหล่านั้นยังขาดความรู้เรื่องการป้องกันตนเองให้ปลอดภัยจากภาวะคลอดก่อนกำหนด จึงเข้ามารับการรักษาล่าช้าเป็นเหตุให้การยับยั้งภาวะเจ็บครรภ์คลอดก่อนกำหนดมักไม่ประสบผลสำเร็จ

ด้วยเหตุนี้โครงการเครือข่ายสุขภาพมารดาและทารกเพื่อครอบครัวไทย ในพระราชูปถัมภ์ สมเด็จพระบรมโอรสาธิราชฯ สยามมกุฎราชกุมาร จึงต้องการขับเคลื่อนความรู้ผ่านแคมเปญ “เรียนรู้ ร่วมแรง รมรงค์ ป้องกันภาวะคลอดก่อนกำหนด” เพื่อส่งมอบไปให้แก่ประชาชนทุกคน ไม่ว่าจะเป็นคนในครอบครัว เพื่อน เพื่อนบ้าน ผู้ร่วมงาน สังคมและชุมชน เพราะเมื่อเกิดเหตุการณ์ที่ไม่พึงประสงค์กับบุคคลใกล้ตัว จะสามารถเกิดความตระหนักถึงอันตรายของภาวะคลอดก่อนกำหนดและตัดสินใจไปพบแพทย์โดยเร็ว อันจะส่งผลให้สามารถรักษาภาวะคลอดก่อนกำหนดได้อย่างรวดเร็วต่อไป



4 ประเด็นหลักในการสื่อสารสู่สังคม

1. อันตรายของการคลอดก่อนกำหนด
2. ฝากครรภ์ก่อนคลอดกัยกว่า
3. ชีวิตลูกอยู่ในมือแม่ (พฤติกรรมของแม่)
4. สัญญาณเตือนคลอดก่อนกำหนด



แนวคิดหลักภายใต้แคมเปญ

เรื่องที่ 1 อันตรายของการคลอดก่อนกำหนด

ทารกเกิดก่อนกำหนดส่วนใหญ่ได้รับการดูแลต่อเนื่องในโรงพยาบาลเป็นระยะเวลานาน เช่น ทารกที่มีโรคปอดเรื้อรัง บางรายต้องใช้เครื่องให้ออกซิเจนตลอดเวลา อย่างน้อย 6 เดือน ถึง 2 ปี ทารกมีโรคจอตาเจริญเติบโตผิดปกติในทารกเกิดก่อนกำหนด ทำให้เสี่ยงต่อการมีสายตาลีเอียงหรือตาบอด หากไม่ได้รับการวินิจฉัยและรักษาอย่างเหมาะสม ทารกมีภาวะเลือดออกในโพรงสมองอาจมีผลต่อพัฒนาการและการเจริญเติบโต หากเป็นโรคลำไส้เน่าเปื่อยและได้รับการผ่าตัดเอาลำไส้ส่วนตายออกไป อาจไม่สามารถกินนมได้ช่วงเวลาหนึ่ง อาการข้างต้นมักพบได้ในทารกเกิดก่อนกำหนดที่มีน้ำหนักน้อยกว่า 2,000 กรัม หากสตรีตั้งครรภ์ที่มีอาการผิดปกติจากการดำเนินชีวิตประจำวัน ให้คิดเสมอว่าอาจเกิด “ภาวะคลอดก่อนกำหนด” ให้รีบไปพบแพทย์ในโรงพยาบาลใกล้บ้านทันที

เรื่องที่ 2 ฝากครรภ์ก่อนคลอดกัยกว่า



ผู้หญิงหลายคนอาจมีความเสี่ยงซ่อนอยู่ เมื่อตั้งครรภ์ อาจมีผลต่อสุขภาพของตนเอง เช่น พันธุกรรม โลหิตจาง ความดันโลหิตสูง โรคหัวใจ บางรายมีประวัติการผ่าตัดคลอด ผ่าตัดมดลูกและปีกมดลูก ประวัติความเจ็บป่วยในพ่อ-แม่-พี่น้อง-ครอบครัว อาจมีผลต่อบุตรในครรภ์ได้ หากสงสัยว่าตั้งครรภ์ สตรีตั้งครรภ์ทุกท่านควรเข้ามาฝากครรภ์ทันทีที่ทราบหรือ ภายใน 12 สัปดาห์แรก เพื่อให้แพทย์ค้นหาความเสี่ยง และความเจ็บป่วยในสตรีตั้งครรภ์ แพทย์จะได้นำความเสี่ยงที่พบมาปรึกษา รวมถึงได้รับคำแนะนำ เพื่อป้องกันภาวะแทรกซ้อนต่อไป หากมาช้ากว่าอายุครรภ์ 20 สัปดาห์ มีผลต่อการคำนวณอายุครรภ์ผิดพลาด ไม่สามารถกำหนดอายุครรภ์เมื่อครบ 37 สัปดาห์ ได้ถูกต้อง นอกจากนี้ โอกาสที่จะได้รับการดูแลรักษาโรคหรือภาวะแทรกซ้อนล่าช้าออกไปด้วย

โครงการ การขับเคลื่อนการสร้างเสริมสุขภาพเชิงรุก เพื่อลดภาวะคลอดก่อนกำหนด
องค์การบริหารส่วนตำบลลาดน้ำเค็ม อำเภอผักไห่ จังหวัดพระนครศรีอยุธยา

๑. หลักการและเหตุผล

การตั้งครรภ์เป็นระยะพัฒนาการที่สำคัญของครอบครัว การตั้งครรภ์ทำให้ร่างกายมีการปรับตัวอย่างมากกับการเปลี่ยนแปลงของระบบต่างๆ ของร่างกายที่เจริญเติบโตอย่างรวดเร็ว ร่างกายจะมีการเปลี่ยนแปลงอย่างสลับซับซ้อนสัมพันธ์กับปัจจัยต่างๆ เช่นสภาพแวดล้อม เพื่อเตรียมสิ่งแวดล้อมให้เหมาะสมกับการเจริญเติบโตของทารกในครรภ์และเตรียมความพร้อมสำหรับการคลอด นอกจากนี้หญิงตั้งครรภ์ยังต้องปรับตัวกับการเปลี่ยนแปลงทางจิตสังคมและที่สำคัญครอบครัวต้องมีส่วนร่วมในการปรับตัวและกรดูแลหญิงตั้งครรภ์ในขณะตั้งครรภ์ ซึ่งเป็นเป้าหมายสำคัญคือลูกเกิดรอด แม่ปลอดภัย โดยที่กลวิธีที่จะบรรลุเป้าหมายนั้น ได้แก่ การให้ความรู้แก่หญิงตั้งครรภ์และครอบครัวเกี่ยวกับการดูแลขณะตั้งครรภ์ ขณะเจ็บครรภ์คลอดและหลังคลอด การฝากครรภ์การบริโภค การสร้างเสริมภูมิคุ้มกันโรค การออกกำลังกายและการพักผ่อนเพื่อผ่อนคลาย

เพื่อขับเคลื่อนบูรณาการทำงานและเพื่อให้บรรลุผลสัมฤทธิ์อย่างเป็นรูปธรรมองค์การบริหารส่วนตำบลลาดน้ำเค็ม จึงได้จัดทำโครงการนี้ขึ้นเพื่อเป็นกรอบในการดำเนินการขับเคลื่อนการดำเนินโครงการสร้างเสริมสุขภาพเชิงรุกเพื่อลดภาวะคลอดก่อนกำหนด

๒. วัตถุประสงค์

๒.๑ เพื่อส่งเสริมให้ชุมชนมีส่วนร่วมในการค้นหาหญิงตั้งครรภ์ที่มีความเสี่ยงต่อการคลอดก่อนกำหนดให้ได้รับการวางแผนการดูแลรายบุคคลด้วยกิจกรรมทางการแพทย์ การให้ความรู้และการติดตามอย่างต่อเนื่อง

๒.๒ หญิงตั้งครรภ์เข้าระบบการฝากครรภ์กับสถานบริการด้านสาธารณสุข ได้แก่ โรงพยาบาลส่งเสริมสุขภาพตำบลลาดน้ำเค็ม โรงพยาบาลส่งเสริมสุขภาพตำบลโคกช้าง และโรงพยาบาลส่งเสริมสุขภาพตำบลผักไห่ และโรงพยาบาลอื่นๆ

๒.๓ เพื่อลดอัตราการคลอดก่อนกำหนด

๒.๔ เพื่อขับเคลื่อนโครงการสร้างเสริมสุขภาพเชิงรุกอย่างเป็นรูปธรรม

๓. เป้าหมาย

๓.๑ แต่งตั้งคณะกรรมการขับเคลื่อนโครงการสร้างเสริมสุขภาพเชิงรุกเพื่อลดภาวะคลอดก่อนกำหนดขององค์ปกครองส่วนท้องถิ่น

๓.๒ จัดประชุมคณะกรรมการฯ เพื่อกำหนดแนวทางการดำเนินการ ภารกิจ อำนาจหน้าที่ เป้าหมาย และการติดตามประเมินผลการดำเนินงาน

๓.๓ การขับเคลื่อน

๓.๓.๑ การจัดทำฐานข้อมูลทะเบียนหญิงตั้งครรภ์ในระบบข้อมูลกลางของ อปท.

๓.๓.๒ การประชาสัมพันธ์

- เว็บไซต์ประชาคมระดับหมู่บ้าน

- แผ่นพับประชาสัมพันธ์

- ประชาสัมพันธ์ Spot Promote ทางเว็บไซต์หลักของ อบต.ลาดน้ำเค็ม

- ประชาสัมพันธ์ในรูปแบบ Mp๓ / Mp๔ ทางเว็บไซต์หลัก อบต.ลาดน้ำเค็ม

๓.๓.๓ สอบถาม/สัมภาษณ์ผู้มีส่วนเกี่ยวข้อง

๓.๓.๔ การดำเนินการให้ความช่วยเหลือให้เป็นไปตามระเบียบที่เกี่ยวข้อง

๔.วิธีการดำเนินการ

๔.๑ จัดทำโครงการเพื่อการดำเนินการ

๔.๒ ขออนุมัติโครงการ

๔.๓ ประสานงานหน่วยงานที่เกี่ยวข้อง

๔.๔ จัดทำกิจกรรมตามเป้าหมาย

๕.ระยะเวลาดำเนินการ

เดือนพฤษภาคม - เดือนกันยายน ๒๕๖๖

๖.สถานที่ดำเนินการ

พื้นที่องค์การบริหารส่วนตำบลลาดน้ำเค็ม อำเภอผักไห่ จังหวัดพระนครศรีอยุธยา

๗.งบประมาณ

-ไม่มีงบประมาณ-

๘.หน่วยงานที่รับผิดชอบ

สำนักปลัด องค์การบริหารส่วนตำบลลาดน้ำเค็ม

๙.ผลที่คาดว่าจะได้รับ


๙.๑ หญิงตั้งครรภ์และสามี มีความรู้และความเข้าใจเกี่ยวกับการดูแลตนเองในขณะตั้งครรภ์ได้
อย่างถูกต้องมีประสิทธิภาพและเกิดความผูกพันในครอบครัวมากขึ้น

๙.๒ หญิงตั้งครรภ์และทารกมีความปลอดภัย


ลงชื่อ.....ปาณิสรา.....ผู้เขียนโครงการ

(นางสาวปาณิสรา ปาซอ่อนกลิ่น)

ผู้ช่วยนักพัฒนาชุมชน

ลงชื่อ..........ผู้เสนอโครงการ
(นายบุรินทร์ เตมะศิริ)

ปลัดองค์การบริหารส่วนตำบลลาดน้ำเค็ม รักษาราชการแทน
หัวหน้าสำนักปลัด

ลงชื่อ..........ผู้เห็นชอบโครงการ
(นายบุรินทร์ เตมะศิริ)

ปลัดองค์การบริหารส่วนตำบลลาดน้ำเค็ม

ลงชื่อ..........ผู้อนุมัติโครงการ
(นายณรงค์ วงษ์เพชร)

นายกองค์การบริหารส่วนตำบลลาดน้ำเค็ม

แบบข้อมูลทะเบียนหญิงตั้งครรภ์ในพื้นที่ขององค์กรปกครองส่วนท้องถิ่นตามโครงการสร้างเสริมสุขภาพเชิงรุก เพื่อลดภาวะคลอดก่อนกำหนด

ประจำปีงบประมาณ พ.ศ.๒๕๖๖

ที่	อำเภอ	อปท	ชื่อ - สกุล	เลขบัตรประจำตัวประชาชน	อายุ	หมายเลขโทรศัพท์	อายุครรภ์ ณ วันที่สำรวจข้อมูล	ช่วงระยะเวลาในการฝากครรภ์			สถานที่ฝากครรภ์			ฐานะทางครอบครัวรายได้ (เดือนรายได้สมาชิกในครัวเรือน)		จำนวนหญิงตั้งครรภ์ที่ลงทะเบียน (ก่อนปี๒๕๖๕ ๕๐0 สิบห้า)	จำนวนหญิงตั้งครรภ์ที่รวมการคลอด ก่อนกำหนด (ก่อน ๓๗ <๓๐ สิบห้า)		ผู้บันทึกข้อมูล		
								ภายใน ๑๒ สัปดาห์ (ก่อน ๓ เดือน)	หลังจาก ๑๒ สัปดาห์ (หลัง ๓ เดือน)	ไม่มีการฝากครรภ์	โรงพยาบาลของรัฐ	โรงพยาบาลเอกชน หรือคลินิก	สถานอื่นนอกเหนือ รพ.ส.	น้อยกว่า ๑๖,๐๐๐ บาทต่อคนปี	มากกว่าหรือมากกว่า ๑๖,๐๐๐ บาทต่อคนปี		น้ำหนักแรก (ต่ำกว่า ๒.๕ กก.)	น้ำหนักแรก (สูงกว่าหรือมากกว่า ๒.๕ กก.)	ชื่อ - สกุล	ตำแหน่ง	หมายเลขโทรศัพท์
๑	แม่โพ	ลาดน้ำเค็ม	น.ส.ปิยะนภา มิ่งมณี	๑๑๐๗๖๐๐๒๒๕๒๖	๓๓	๐๙๓๕๖๗๒๒๒๕	๑๐ wk	✓	-	-	-	-	✓	-	-	-	-	น.ส.นฤมล ศรีเยี่ยม	นักพัฒนาการชุมชนชำนาญการ	๐๘๕๕๕๖๓๕๓๔	
๒	แม่โพ	ลาดน้ำเค็ม	น.ส.อุไรรัตน์ ทะเสนา	๑๑๐๒๐๐๒๒๒๕๓๑	๒๖	๐๖๕๕๒๓๕๖๔๒	๑๒ wk	✓	-	-	-	-	✓	-	-	-	-	น.ส.นฤมล ศรีเยี่ยม	นักพัฒนาการชุมชนชำนาญการ	๐๘๕๕๕๖๓๕๓๕	
๓	แม่โพ	ลาดน้ำเค็ม	น.ส.วิศิตา กุญชรจิตต์	๑๑๕๖๒๐๐๑๑๓๓๐๐	๒๕	๐๘๐๒๕๖๖๓๕๔	๑๗ wk	✓	-	-	-	-	✓	-	-	-	-	น.ส.นฤมล ศรีเยี่ยม	นักพัฒนาการชุมชนชำนาญการ	๐๘๕๕๕๖๓๕๓๖	
๔	แม่โพ	ลาดน้ำเค็ม	น.ส.ปวีร์ สิงขรววน	๑๑๒๐๕๐๐๑๑๓๓๖๖๐	๒๒	๐๙๕๑๓๒๖๐๑๔	๙ wk	-	✓	-	-	-	✓	-	-	-	-	น.ส.นฤมล ศรีเยี่ยม	นักพัฒนาการชุมชนชำนาญการ	๐๘๕๕๕๖๓๕๓๗	
๕	แม่โพ	ลาดน้ำเค็ม	น.ส.ธัญญา กุหลาบประเสริฐ	๑๑๕๕๕๐๐๐๖๔๓๓๓	๒๕	๐๖๒๖๖๒๖๐๑๐	๑๓ wk	✓	-	-	-	-	✓	-	-	-	-	น.ส.นฤมล ศรีเยี่ยม	นักพัฒนาการชุมชนชำนาญการ	๐๘๕๕๕๖๓๕๓๘	
๖	แม่โพ	ลาดน้ำเค็ม	น.ส.ศิริรัตน์ นาคำ	๑๑๐๒๐๐๐๑๑๑๑๑	๓๔	๐๖๕๕๕๖๗๒๒๒๒	๒๐ wk	✓	-	-	-	-	✓	-	-	-	-	น.ส.นฤมล ศรีเยี่ยม	นักพัฒนาการชุมชนชำนาญการ	๐๘๕๕๕๖๓๕๓๙	
๗	แม่โพ	ลาดน้ำเค็ม	น.ส.จิราภรณ์ เนศวรวิวัฒน์	๑๑๕๕๒๐๐๐๖๐๕๖๓	๒๘	๐๖๒๖๖๒๖๐๑๑๐	๑๔ wk	-	✓	-	-	-	✓	-	-	-	-	น.ส.นฤมล ศรีเยี่ยม	นักพัฒนาการชุมชนชำนาญการ	๐๘๕๕๕๖๓๕๔๐	
๘	แม่โพ	ลาดน้ำเค็ม	น.ส.จุฑาทิพย์ ประทุมทิพย์	๑๑๕๕๕๐๐๐๖๒๒๒๕	๒๕	๐๘๐๘๖๐๑๑๒๒	๒๐ wk	✓	-	-	-	-	✓	-	-	-	-	น.ส.นฤมล ศรีเยี่ยม	นักพัฒนาการชุมชนชำนาญการ	๐๘๕๕๕๖๓๕๔๑	
๙	แม่โพ	ลาดน้ำเค็ม	น.ส.ชนากานต์ บุญกว้าง	๑๑๐๒๐๐๒๐๕๓๒๑๑	๒๖	๐๖๒๖๖๒๖๐๑๑๑	๙ wk	✓	-	-	-	-	✓	-	-	-	-	น.ส.นฤมล ศรีเยี่ยม	นักพัฒนาการชุมชนชำนาญการ	๐๘๕๕๕๖๓๕๔๒	
๑๐	แม่โพ	ลาดน้ำเค็ม	น.ส.ณภัฏกานต์ วาริษา	๑๑๕๕๕๐๐๐๑๕๓๔๔	๑๙	๐๙๒๖๖๒๖๐๑๑	๘ wk	✓	-	-	-	-	✓	-	-	-	-	น.ส.นฤมล ศรีเยี่ยม	นักพัฒนาการชุมชนชำนาญการ	๐๘๕๕๕๖๓๕๔๓	
๑๑	แม่โพ	ลาดน้ำเค็ม	น.ส.ณทิตยา คุมคาย	๑๑๕๕๕๐๐๑๑๑๑๑๐	๒๐	๐๖๕๕๕๖๗๒๒๒	๙ wk	✓	-	-	-	-	✓	-	-	-	-	น.ส.นฤมล ศรีเยี่ยม	นักพัฒนาการชุมชนชำนาญการ	๐๘๕๕๕๖๓๕๔๔	
๑๒	แม่โพ	ลาดน้ำเค็ม	น.ส.วิลาสินี ไทยชมภู	๑๑๕๕๕๐๐๐๖๒๕๕๔	๒๕	๐๖๒๖๖๒๖๐๑๑๑	๑๐ wk	✓	-	-	-	-	✓	-	-	-	-	น.ส.นฤมล ศรีเยี่ยม	นักพัฒนาการชุมชนชำนาญการ	๐๘๕๕๕๖๓๕๔๕	
๑๓	แม่โพ	ลาดน้ำเค็ม	น.ส.วรรณกานต์ วุฒิจริญ	๑๑๐๒๑๐๐๕๐๕๒๕๔	๒๐	๐๙๕๕๕๖๖๓๕๒๔	๘ wk	✓	-	-	-	-	✓	-	-	-	-	น.ส.นฤมล ศรีเยี่ยม	นักพัฒนาการชุมชนชำนาญการ	๐๘๕๕๕๖๓๕๔๖	
๑๔	แม่โพ	ลาดน้ำเค็ม	น.ส.ภรณ์กานต์ จอกทอง	๑๑๕๕๕๐๐๒๒๒๕๖๖	๒๕	๐๙๒๖๖๒๖๐๑๑๑	๘ wk	✓	-	-	-	-	✓	-	-	-	-	น.ส.นฤมล ศรีเยี่ยม	นักพัฒนาการชุมชนชำนาญการ	๐๘๕๕๕๖๓๕๔๗	
๑๕	แม่โพ	ลาดน้ำเค็ม	น.ส.ชนิพร ธนะเสร์รัต	๑๑๕๕๕๐๐๒๒๕๕๕๔	๒๖	๐๙๕๕๕๖๖๓๕๒๔	๑๐ wk	✓	-	-	-	-	✓	-	-	-	-	น.ส.นฤมล ศรีเยี่ยม	นักพัฒนาการชุมชนชำนาญการ	๐๘๕๕๕๖๓๕๔๘	
๑๖	แม่โพ	ลาดน้ำเค็ม	น.ส.ศุภิตรา พลสว่าง	๑๑๕๕๕๐๐๐๑๑๑๐๖	๒๕	๐๖๒๖๖๒๖๐๑๑๑	๘ wk	✓	-	-	-	-	✓	-	-	-	-	น.ส.นฤมล ศรีเยี่ยม	นักพัฒนาการชุมชนชำนาญการ	๐๘๕๕๕๖๓๕๔๙	